



DISPOSITIF D'ANIMATION RÉGIONALE DE LA DÉMARCHE D'ÉLABORATION DES PROJETS TERRITORIAUX DE SANTÉ MENTALE, UNE ANIMATION PARTICIPATIVE ET COORDONNÉE

VENDREDI 7 FÉVRIER 2020



Zeina MANSOUR, directrice du CRES

Cécile CHAUSSIGNAND, Marion SYLVAIN, chargées de projets au CRES

ANIMATION EN RÉGION PROVENCE-ALPES-CÔTE D'AZUR

- **Animation régionale** portée par le Comité régional d'éducation pour la santé de Provence-Alpes-Côte d'Azur (CRES) en lien avec l'Agence régionale de santé siège
- **Animation dans les 6 départements** portée par les animateurs départementaux avec l'implication des délégations départementales des Agences régionales de santé

- 04 et 05 : Centre hospitalier universitaire de Nice
- 06 : Comité départemental d'éducation pour la santé (CoDES) 06
- 13 : CRES
- 83 : CoDES 83
- 84 : CoDES 84

➤ **Ecriture d'un PTSM par département**



L'ANIMATION RÉGIONALE PORTÉE PAR LE CRES - LES OBJECTIFS



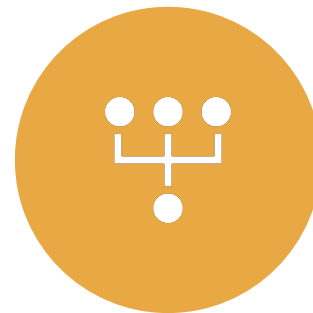
Apporter un soutien méthodologique aux animateurs départementaux



Permettre l'échange de pratiques, l'apport de savoirs, l'utilisation d'un outil numérique



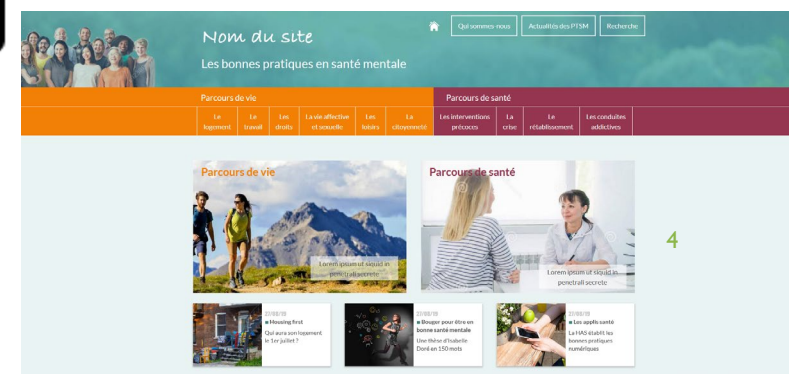
Rendre accessibles et compréhensibles les bonnes pratiques en santé mentale




Contribuer à la qualité du processus d'écriture des PTSM

EN PRATIQUE

- Temps d'échanges avec les animateurs départementaux et les délégations départementales ARS
- Animation de l'Agora social club
- Organisation de journées régionales à l'intention des personnes impliquées ou souhaitant s'impliquer dans l'écriture des PTSM
- Production de ressources documentaires, sélections bibliographiques, compilation de données et interventions probantes
- Création d'un site en ligne pour la diffusion des bonnes pratiques



EN PRATIQUE - TEMPS D'ÉCHANGES AVEC LES ANIMATEURS DÉPARTEMENTAUX ET LES DÉLÉGATIONS DÉPARTEMENTALES DES ARS



Animation régionale des PTSM
État d'avancement des PTSM et projets de réhabilitation
Vendredi 13 décembre 2019
PROGRAMME

Participants invités

Sur la journée :

- ARS Siège et Délégations Départementales de l'ARS
- CRES et animateurs des PTSM en département
- Présidents des commissions santé mentale des conseils territoriaux de santé

L'après-midi :

- Professeur Lançon et Docteur Tinland, centre ressources en réhabilitation sociale de la région
- Etablissements de santé porteurs ou futurs porteurs d'un projet de réhabilitation

Objectifs de la réunion

Matin :

- Présenter l'avancement de la mission d'animation régionale
- Présenter l'état d'avancement des PTSM dans les départements
- Identifier de possibles liens entre les projets territoriaux

Après-midi :

- Présenter les missions du centre ressources en réhabilitation sociale
- Identifier les établissements s'investissant ou souhaitant s'investir sur un projet de réhabilitation
- Identifier des liens possibles entre ces projets portés par les établissements de santé et les futurs PTSM

- Objectifs
 - Accompagner l'écriture des PTSM dans les 6 départements de la région
 - Diffuser des éléments de méthodologie communs : Cadre méthodologique de l'animation départementale, trame de compte-rendu, trame de fiche action, document de suivi des activités des animateurs...
 - Harmoniser les PTSM en région
 - Favoriser l'échange entre les départements dans un souci de cohérence régionale
- En pratique
 - Participants : ARS Siège, CRES, animateurs départementaux et délégations départementales des ARS
 - Différents formats : échanges téléphoniques, rencontres physiques
 - Ont été organisés : 2 échanges téléphoniques (septembre, novembre 2019) et une rencontre physique d'une journée (décembre 2019)
 - Sont à venir : 2 échanges téléphoniques et une rencontre physique sur une journée afin de travailler sur les croisements, les convergences, les transversalités des PTSM dans la région
 - Le CRES effectuera une relecture globale des PTSM.

EN PRATIQUE - ANIMATION DE L'AGORA SOCIAL CLUB

- Création d'un espace privé pour échanger entre animateurs régionaux et départementaux et Agence régionale de santé siège et délégations départementales
- Communication sur les événements régionaux dans les 6 groupes thématiques (/ 6 priorités) et le groupe des usagers

AGORA SOCIAL CLUB

Rechercher...

POLITIQUE DE SANTÉ MENTALE EN PACA

Animation des PTSM

Accueil Annuaire Calendrier Conversations Documents Suivi de projet

Manu@trial Secret 26 participants

Conversations

Tous les espaces de conversation

Toutes Non lues Suivies

07/01 La venue de Frank BELLIVIER (Animation des PTSM - Discussions)

17/12/2019 Programmes auprès des enfants adolescents (Animation des PTSM - Discussions)

17/12/2019 Les indispensables (Animation des PTSM - Discussions)

17/12/2019 Formation (Animation des PTSM - Idées)

Editer ma communauté

Brèves

Journée Santé mentale en présence de Franck Bellivier 21/01

5 projets innovants en psychiatrie financés en centre-Val de Loire 09/01

DiapoDGOSCoParcours4oct19 02/01

Appel à projets " Maladies psychiques : accès aux soins et vie sociale" 19/12/2019

Point d'avancement d'éc 2019 Région 19/12/2019

Activités

Message Page web Idée Discussion

Que faites-vous ?

Mardi 21 janvier 2020

Marion Sylvain a partagé **Journée Santé mentale en présence de Franck Bellivier**

Dans le cadre de la mise en oeuvre de la feuille de route nationale « santé mentale et psychiatrie », le Pr Franck Bellivier, Délégué Ministériel chargé de la santé mentale et de la psychiatrie auprès de la Ministre des Solidarités et de la Santé, se rend à Marseille le 7 février pour rencontrer les acteurs de la santé mentale de la région Provence-Alpes-Côte d'Azur.

Commenter · Recommander · 21/01/20 · Web page · Animation des PTSM

Jeudi 9 janvier 2020

Marion Sylvain

INFO RENCONTRE DEBAT

Les Réseaux Santé Mentale et Logement vous informe que l'association [inCittà](#) anime une rencontres-débat sur la santé mentale à Marseille.

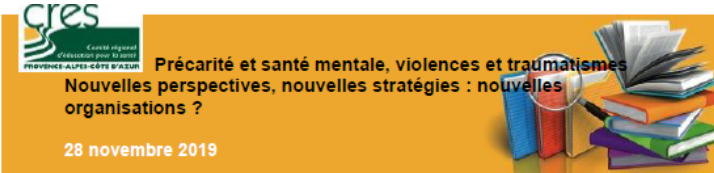
EN PRATIQUE

7

- Organisation de journées régionales à l'intention des personnes impliquées ou souhaitant s'impliquer dans l'écriture du PTSM
 - Juin 2019 – Marseille, Les droits et la participation des usagers en santé mentale, des liens nécessaires.
 - Septembre 2019 – Aix-en-Provence, L'après-contrat : les enjeux d'implantation des projets
 - Octobre 2019 – Marseille, Bonnes pratiques en santé mentale
 - Novembre 2019 – Toulon, Précarité et santé mentale, violences et traumatismes
 - Janvier 2020 – Avignon, Les injonctions paradoxales de la santé mentale : enfermer et redonner du pouvoir d'agir
 - Mars 2020 – Nice, La santé mentale, de la petite enfance à l'enfance : prévention, repérage précoce et prise en charge




EN PRATIQUE - PRODUCTION DE RESSOURCES DOCUMENTAIRES, SÉLECTIONS BIBLIOGRAPHIQUES, COMPILATION DE DONNÉES ET INTERVENTIONS PROBANTES



Précarité et santé mentale, violences et traumatismes
Nouvelles perspectives, nouvelles stratégies : nouvelles organisations ?
28 novembre 2019

Journée d'échanges régionale des Projets territoriaux de santé mentale (PTSM)
Sélection bibliographique

| | |
|---|----|
| Sitographie | 1 |
| Précarité et santé mentale | 4 |
| Migrants et santé mentale | 6 |
| Violences, traumatisme et santé mentale | 10 |
| • Généralités | 10 |
| • Violences faites aux femmes | 12 |



Sitographie

• Structures des intervenants

ARS Provence-Alpes-Côte d'Azur – Santé mentale et psychiatrie
<https://www.paca.ars.sante.fr/index.php/la-personne-atteinte-de-troubles-en-sante-mentale>

ARS Provence-Alpes-Côte d'Azur - Programme d'accès aux soins et à la prévention pour les personnes démunies
<https://www.paca.ars.sante.fr/programme-daccos-aux-soins-et-la-prevention-pour-les-personnes-demunies>

Fondation Abbé Pierre
<https://applicationspub.unil.ch/interpub/oaauth/php/Un/UnUnite.php?Unid=212&LanCode=37&menu=pub>

Comité pour la santé des exilés (COMEDE)
<http://www.comede.org/>

Centre hospitalier de Montperrin
<http://www.ch-montperrin.fr/>

AP-HM - Cellule d'Urgence Médico-Psychologique - Service d'Aide Médicale d'Urgence
<http://fr.ap-hm.fr/service/samu-service-aide-medecale-urgence>
<https://www.youtube.com/watch?v=ofuER98gste>

SINDIANE
-Mouvement et action pour le rétablissement sanitaire et social (MARSS)
<http://www.marssmarseille.eu/>
-Association Justice and Union toward Social Transformation (JUST)
<http://www.marssmarseille.eu/qui-sommes-nous/just-justice-and-union-toward-social-transformation>

- Sélections bibliographiques pour chacune des 6 priorités identifiées
- Sélections bibliographiques pour chacune des journées régionales organisées
- Sélections bibliographiques pour l'alimentation du site sur les bonnes pratiques
- Sélections bibliographiques à la demande des acteurs de terrain des animateurs départementaux ou autres
- Diffusion et mise en ligne sur le site du CRES et dans l'Agora social club

EN PRATIQUE – CRÉATION D'UN SITE BONNES PRATIQUES

- 2 rubriques : Parcours de vie et parcours de santé
- 10 titres
 - Description du titre
 - Liste des bonnes pratiques

[Accéder au site](#)

The screenshot shows a website layout for 'Les bonnes pratiques en santé mentale'. The header includes a home icon, navigation links for 'Qui sommes-nous', 'Actualités des PTSM', and 'Recherche', and the site title 'Nom du site'. Below the header is a navigation bar with two main categories: 'Parcours de vie' (orange) and 'Parcours de santé' (maroon). Under 'Parcours de vie' are sub-links for 'Le logement', 'Le travail', 'Les droits', 'La vie affective et sexuelle', 'Les loisirs', and 'La citoyenneté'. Under 'Parcours de santé' are sub-links for 'Les interventions précoces', 'La crise', 'Le rétablissement', and 'Les conduites addictives'. The main content area features two large featured articles: 'Parcours de vie' with a photo of hikers and 'Parcours de santé' with a photo of a doctor and patient. Below these are six smaller article cards, each with a date (27/08/19), a title, and a short description. The titles include 'Housing first', 'Bouger pour être en bonne santé mentale', 'Les applis santé', 'Santé mentale des enfants', 'Interview de Jean-Philippe Dion', and 'Accompagner les parents'. Each card also contains a placeholder text 'Lorem ipsum ut siquid in penetrati secreto'.

EN PRATIQUE – CRÉATION D'UN SITE BONNES PRATIQUES

- 2 rubriques : Parcours de vie et parcours de santé
- 10 titres
 - Description du titre
 - Liste des bonnes pratiques

[Accéder au site](#)

Nom du site
Les bonnes pratiques en santé mentale

| Parcours de vie | | | | | | Parcours de santé | | | |
|-----------------|------------|------------|------------------------------|-------------|----------------|----------------------------|----------|-------------------|--------------------------|
| Le logement | Le travail | Les droits | La vie affective et sexuelle | Les loisirs | La citoyenneté | Les interventions précoces | La crise | Le rétablissement | Les conduites addictives |

Accueil > Thématique : Le travail

Le travail

Le travail peut avoir un effet positif sur la santé mentale des personnes. De nombreuses études révèlent une meilleure santé psychique chez les personnes en emploi. Logique, car en plus de fournir un revenu, le travail favorise les contacts sociaux, le développement des compétences et de l'estime de soi. Au contraire, le chômage engendre un risque accru de stress, de troubles anxieux, de dépression et d'isolement social.

Les conditions de travail, la pression exercée par la hiérarchie, les exigences de flexibilité peuvent être sources de troubles psychiques ou d'aggravation des symptômes. Les préjugés, la stigmatisation et la discrimination liés à la maladie mentale sont également susceptibles d'aggraver la souffrance des personnes concernées. Pour favoriser leur insertion professionnelle dans le milieu ordinaire, la Loi Travail du 8 août 2016 prévoit de généraliser l'emploi accompagné. Cet accompagnement débute en amont de la recherche d'un travail et se poursuit après la prise de poste.




SITE BONNES PRATIQUES

- Présentation d'une bonne pratique
- A gauche :
 - L'acteur de terrain
 - Une fiche synthétique sur la bonne pratique
 - Mots-clés
 - Description du niveau de preuve
- A droite :
 - Description
 - Vidéo

| | | | | | | | | | | |
|--|-------------|------------|------------|------------------------------|-------------|----------------|----------------------------|----------|-------------------|--------------------------|
| | Le logement | Le travail | Les droits | La vie affective et sexuelle | Les loisirs | La citoyenneté | Les interventions précoces | La crise | Le rétablissement | Les conduites addictives |
|--|-------------|------------|------------|------------------------------|-------------|----------------|----------------------------|----------|-------------------|--------------------------|

Accueil > Thématique : Le travail > Working first



Working first

Thématique : Le travail

Pour les personnes atteintes de troubles psychiques, le chômage est un facteur aggravant du sentiment d'exclusion. La majorité d'entre elles souhaite exercer une activité professionnelle pour améliorer leur vie, au niveau social et financier. Méthode élaborée au Canada, le Working first répond à cette demande par un accompagnement individuel intensif. En France, cette méthodologie est dupliquée par une équipe marseillaise depuis 2015.

Équipe


Équipe d'appui

Fiche synthétique à venir

Mots-clés

Dispositif Population

Trouble/symptôme



Working-First 13

Copier le lien

SITE BONNES PRATIQUES

- Niveau de preuve de la bonne pratique
- Articles scientifiques en lien avec la bonne pratique
- Espace pour aller plus loin

Niveaux de preuve

Haut niveau de preuve scientifique

Début de preuve scientifique

Action prometteuse et données probantes en cours

Action expérimentale

Description

Le Working first (travail d'abord) inverse le modèle classique de l'insertion professionnelle. Au lieu d'être préparée à l'emploi, la personne bénéficie d'un suivi individuel intensif afin de trouver rapidement un travail dans le milieu ordinaire. Ensuite, elle est accompagnée dans son adaptation et son maintien en poste. Le soutien à l'emploi délaisse donc le paradigme « former puis placer » au profit de son opposé, « placer puis former ». Les job coaches sont formés à la méthode canadienne complémentaire du droit commun Individual placement and support (IPS). Cette méthode a été conceptualisée dans les années 90 pour répondre aux besoins des personnes ayant un suivi psychiatrique. Au Canada, 70% d'entre elles affirment vouloir travailler, or entre 75 et 90% subissent le chômage. A chaque étape de l'IPS, les job coaches s'adaptent aux besoins et aux désirs des bénéficiaires sans limite dans le temps. Les rendez-vous se déroulent à domicile, dans un bar, chez un employeur potentiel, à la cité des métiers ou ailleurs. Ils peuvent sur demande servir par exemple de médiateurs au sein de l'entreprise en apportant du soutien, du conseil et de l'information... Parmi les personnes suivies, certaines ont trouvé un emploi sans parler de leur maladie et vivent l'accompagnement du Working first comme un appui discret, mais rassurant. D'autres entament des démarches pour obtenir la reconnaissance de la qualité de travailleur handicapé (RQTH), et apprécient d'être accompagnés lors des entretiens d'embauche. Au-delà du retour à l'emploi, l'apport du Working first doit être évalué avec l'équipe clinique en termes de mieux être des personnes. « *Je suis persuadée que la prise en considération de leur volonté de travailler est déjà un facteur d'amélioration* », affirme une travailleuse sociale précurseur de l'importation de cette méthode en France.

Les 9 principes de l'Individual placement and support (IPS) :

- Recherche rapide d'emploi (un mois)
- Travail sur le marché régulier
- Attention portée sur les préférences de la personne.
- Exclusion Zéro.
- Lien avec les équipes de suivi médico-social.
- Soutien illimité dans le temps
- Développement réseau d'employeurs
- Information sur les enjeux économiques
- Collaboration dans les prises de décision.

Niveau de preuve



cres

*Comité régional
d'éducation pour la santé*
PROVENCE-ALPES-COTE D'AZUR

MERCI DE VOTRE ATTENTION